

BUFFALO[®] 4T

MOTORES & ACOPLADOS

MANUAL DE INSTRUÇÕES



**ROLO COMPACTADOR
BF 1500 RENTAL**

PEÇAS E GARANTIA
EM TODO O TERRITÓRIO NACIONAL

Obrigado por adquirir um produto BUFFALO®.

Introdução

Leia atentamente este manual de instruções antes de colocar em funcionamento o produto e assegure-se de que não haja dúvidas sobre os procedimentos corretos para a sua utilização. Tenha este manual de instruções em local de fácil acesso para eventuais consultas.

Seu rolo compactador BF 1500 RENTAL possui um elevado desempenho, oferecendo excelentes resultados de compactação para solo e asfalto. Possui tração nos dois tambores (dianteiro e traseiro) além de direção articulada permitindo extrema precisão no controle do equipamento.

Com o tambor dianteiro sendo vibratório e o tambor traseiro sendo estático, o acabamento ao asfalto se dá com excelente qualidade. Uma frequência elevada do excitador permite ao equipamento compactar a uma velocidade superior mantendo a cobertura plana e excelentes resultados.

Procedimentos de segurança

- As instruções deste capítulo garantem a segurança do operador e a de terceiros contra acidentes e garantem a proteção do equipamento contra avarias.

- Não permita que crianças ou adultos não habilitados ou não qualificados operem o equipamento.

- Antes de operar, verifique o estado do equipamento, procure por rachaduras, vazamentos, parafusos frouxos ou faltantes, ou qualquer outra avaria.

Use o equipamento somente após realizar as revisões necessárias.

Equipamento de segurança

- Mantenha extintores de incêndio de pó químico (tipo ABC) próximos ao local de trabalho.

Quedas acidentais

- Mantenha a área ao redor do produto livre de qualquer objeto que dificulte a circulação.

- Mantenha os componentes do motor limpas de óleo, combustível ou qualquer resíduo de outros produtos químicos.

NOTA:

Este produto segue em conformidade com as normas NBR 06396 e NR12.

Intoxicação

- Os gases do escapamento contêm monóxido de carbono, que é incolor, inodoro e extremamente tóxico e perigoso.

- Nunca opere o equipamento em locais fechados ou com pouca ventilação.
- Tenha extremo cuidado ao usar o equipamento perto de pessoas ou animais.

Outros Cuidados

- Não toque ou faça qualquer reparo em partes do equipamento superaquecidos, sob risco de sérias queimaduras.

- Não remova qualquer proteção térmica do sistema de exaustão, além do risco de queimaduras, elas são essenciais para o sistema de ventilação do equipamento.

- Utilize protetor auricular quando estiver próximo do equipamento.

- Não obstrua nenhuma abertura de ventilação do equipamento.

- Nunca reabasteça o equipamento com o motor em funcionamento.

- O escape e outras partes do motor ficam aquecidos quando o motor está em funcionamento e por horas após a interrupção de seu funcionamento.

- Não transporte o equipamento quando estiver em funcionamento.

- Não exceda a capacidade do equipamento.

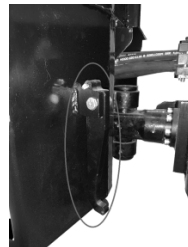
- Use somente peças de reposição originais.

Operação

- Recomenda-se treinar os operadores quanto ao manuseio e manutenção diária da máquina, de acordo com o manual de instrução e etiquetas de aviso presentes. Não se admitem passageiros na máquina, e o operador tem de manter-se no assento sempre que operar o equipamento.

- Antes de operar a máquina, solte a haste que trava o movimento da parte frontal, se não for liberada, a máquina não irá esterçar e pode haver danos ao sistema hidráulico.

- Após a partida, verifique imediatamente se todos os componentes de controle do painel funcionam bem, e se não há anomalias nas indicações.



PENSE NO MEIO AMBIENTE! Não descarte óleo, combustível ou outras substâncias prejudiciais no meio ambiente. Sempre descarte corretamente filtros usados, óleo de drenagem e restos de combustível de acordo com a legislação local vigente.

Segurança - Instruções Gerais

1. O operador deverá estar bem familiarizado com o equipamento e conhecer os riscos potenciais da máquina, assim como as peças rotativas antes de pôr o rolo compactador em funcionamento.
2. Assegure-se de que todas as instruções deste manual foram seguidas.
3. Em todos os tipos de operação, mantenha-se sentado no assento do operador e utilize o cinto de segurança.
4. Nunca opere a máquina caso ela necessite de ajustes ou reparos.
5. Monte e desmonte do equipamento apenas quando este estiver imóvel. Nunca salte da máquina.
6. Deve-se sempre usar as Estruturas Protetoras Contra Capotamento (ROPS, Roll Over Protective Structures), sem exceções.
7. Conduza devagar em curvas ou em terrenos inclinados.
8. Evite operar transversalmente em declives, nesta condição conduza sempre direto para cima ou para baixo.
9. Ao passar com a máquina junto a bordas, valas ou buracos, não se esqueça de manter pelo menos 2/3 da largura do cilindro sobre material já compactado (superfície sólida) para diminuir o risco de capotamento.
10. Assegure-se de que não há obstáculos na direção de deslocamento, tanto no solo como à frente, atrás ou por cima do cilindro.
11. Conduza com cuidado especial ao operar em terreno irregular.
12. Utilize todos os equipamentos de segurança disponíveis.
13. Mantenha o cilindro limpo. Remova qualquer tipo de sujeira ou gordura acumulada na plataforma do operador. Mantenha todos os adesivos ou placas legíveis.
14. Antes de abastecer o tanque de combustível certifique-se de desligar o motor. Não fume ou permita faíscas/chamas próximo ao equipamento. Para evitar faíscas, faça o aterramento do bocal do dispositivo de enchimento no tanque antes do abastecimento.
15. Antes de reparos ou manutenção sempre coloque calços sob os rolos/rodas e sob a lâmina niveladora. Se necessário, trave a articulação central
16. Recomenda-se o uso de proteção auricular (O nível sonoro pode variar conforme o estado do equipamento e a superfície em que a máquina for usada) e demais EPI's como capacete, botas com biqueira de aço, coletes refletores e luvas de trabalho.
17. Nunca faça modificações na máquina que possam afetar a segurança.
18. Evite fazer trabalhos severos antes do óleo hidráulico ter atingido a temperatura normal de trabalho (40°C). A distância de frenagem pode aumentar quando o óleo está frio.

IMPORTANTE: Atenção ao centro de gravidade do equipamento que se desloca para fora ao manobrar a direção. Por exemplo: o centro de gravidade da máquina se desloca para a esquerda quando se volta a direção para a direita.

Bateria

- Bateria recomendada: 12V 45Ah.

- No caso de longo período de tempo sem funcionamento é recomendado carregar a bateria por algumas horas em carga lenta, antes de acionar o motor.

ALERTA A formação de arco voltaico nos terminais da bateria, chaves de luz ou outros equipamentos, assim como chamas ou centelhas, podem provocar ignição dos gases da bateria causando acidentes pessoais graves. Certifique-se antes de qualquer trabalho ou manutenção de ventilar a área da bateria, utilizar os equipamentos de proteção individuais adequados, não fumar ou acender/apagar luzes de trabalho ou faíscas próximo a bateria, desconectar o cabo negativo (-) da bateria primeiro e conectá-lo por último. Deste modo reduz-se a formação de arco voltaico.

Sempre:

- Manter a área em torno da bateria e os terminais limpos e secos;

- Verificar se os terminais estão devidamente apertados;

- Remover ou apertar, quando necessário, os cabos da bateria sempre com a ferramenta adequada;

- Certificar-se antes de conectar a bateria para as posições dos terminais Positivo (+) e Negativo (-);

Se a bateria não estiver permanecendo carregada, antes de substituí-la, verifique se o carregador de bateria está fornecendo a tensão correta – aproximadamente 13Vdc com o motor totalmente acelerado. (Este procedimento deve ser feito por um profissional capacitado).

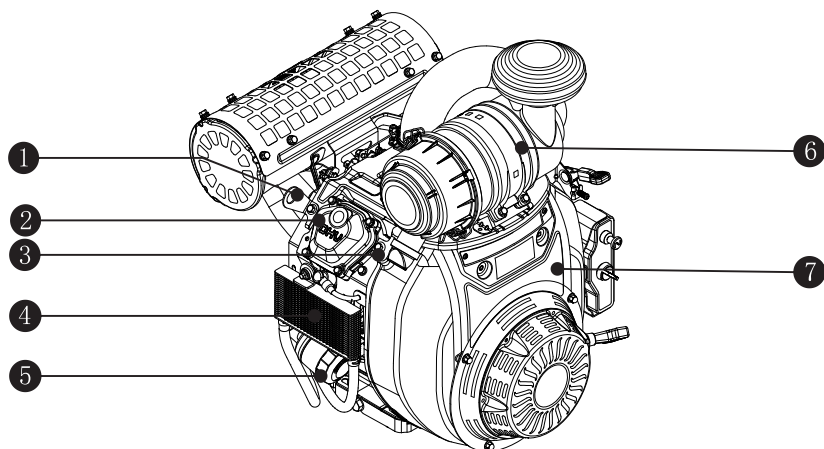
Limpar e verificar a bateria a cada 45-60 dias, mantendo a tensão acima de 12,4V. Durante a partida é aceitável a queda de tensão até 10V.

SEGURANÇA

Riscos à saúde: O contato com os componentes químicos internos da bateria podem causar danos severos à saúde humana.

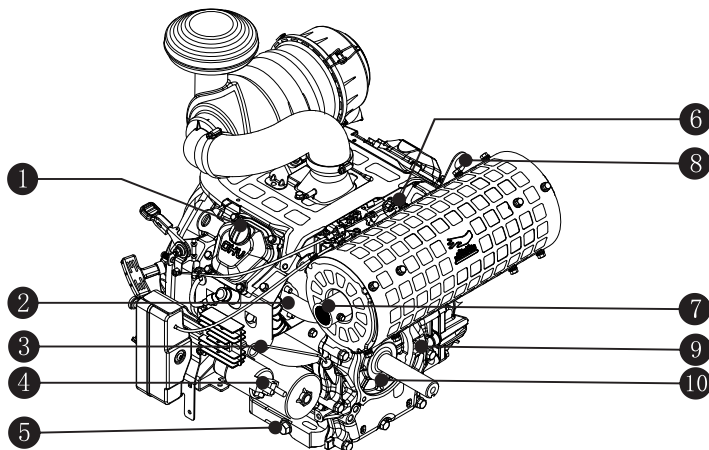
Riscos ao Meio Ambiente: A destinação final inadequada pode poluir águas, solo e pode caracterizar crime ambiental. No fim da vida útil da bateria, o usuário deverá devolvê-la a rede de assistência técnica autorizada para destinação adequada ao fabricante.

Indicador de Componentes do Motor



- 1 - Alça de Sustentação
- 2 - Tampa do Cabeçote
- 3 - Filtro de Combustível
- 4 - Radiador de óleo

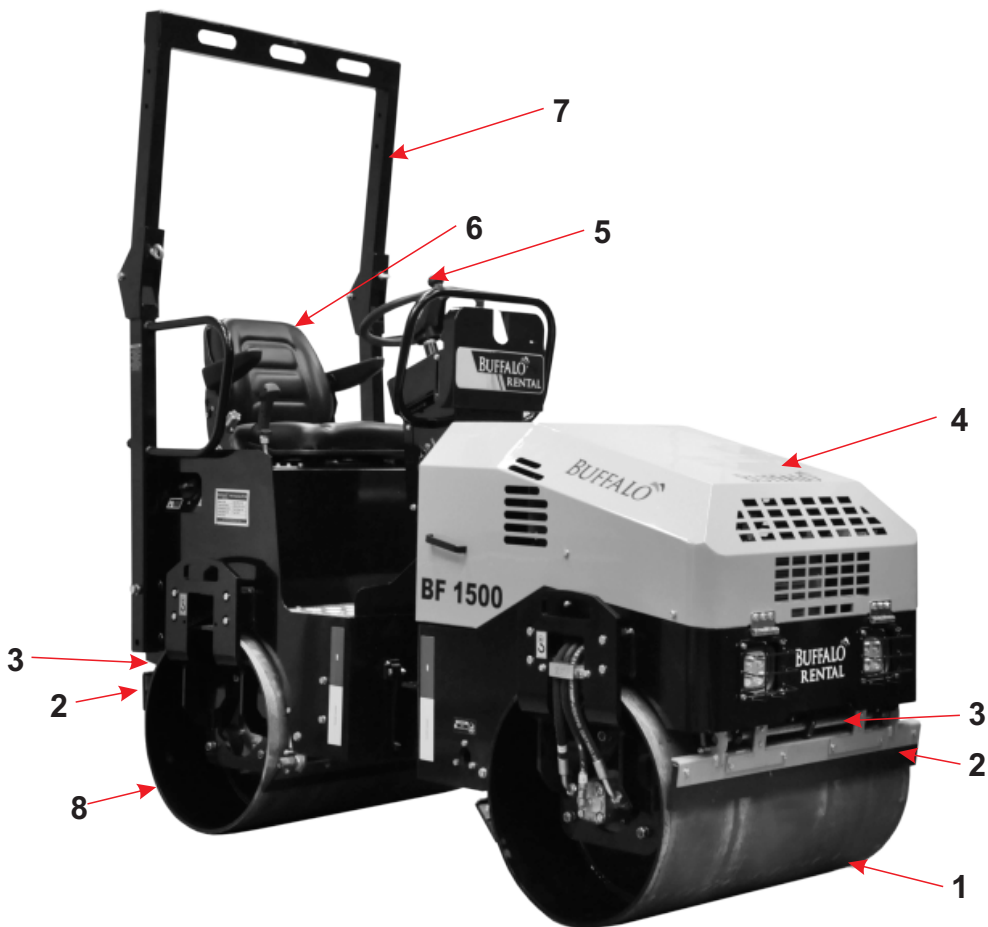
- 5 - Filtro de óleo secundário
- 6 - Filtro de Ar
- 7 - Carenagem (direcionador de Ar)



- 1 - Plugue do Óleo
- 2 - Cabeçote Esquerdo
- 3 - Vareta nível de óleo
- 4 - Motor de Partida
- 5 - Bujão de dreno do óleo

- 6 - Conjunto aceleração
- 7 - Porta do escape
- 8 - Cabeçote Direito
- 9 - Tampa do Bloco
- 10 - Flange

Indicador de Componentes
do Rolo Compactador



- 1 - Tambor Frontal
- 2 - Raspador
- 3 - Tubo de Aspersão
- 4 - Capô
- 5 - Direção
- 6 - Assento
- 7 - Estrutura Protetora Contra Capotamento
- 8 - Tambor Traseiro

Características Técnicas

Peso Máximo de Operação (kg)	1.500
Dimensões CxLxA (mm)	2130 x 980 x 2330
Largura do Rolo (mm)	900
Diâmetro do Rolo (mm)	560
Área Lateral Livre - Direita (mm)	40
Área Lateral Livre - Esquerda (mm)	40
Saliência - Direita (mm)	360
Saliência - Esquerda (mm)	360
Força Centrífuga - Rolo Dianteiro (kN)	30
Frequência de Vibração (Hz)	65
Amplitude de Vibração (mm)	0.6
Carga Linear Estática - Dianteira/Traseira (N/mm)	8.71 / 7.62
Carga Linear Dinâmica - Dianteira (N/mm)	15.0
Velocidade Máxima - A Frente e a Ré (km/h)	8
Rendimento de Operação Máximo (m ² /h)	7.350
Capacidade de Subida Máximo (Inclinação)	30%
Raio de Giro Externo (m)	1.9
Tipo do Motor	Buffalo, à Gasolina, 4 Tempos
Potência Máxima do Motor (cv)	23.0
Potência Contínua do Motor (cv)	20.7
Torque Máximo do Motor (N.m)	41
Cilindrada do Motor (cm ³)	679
Sistema Lubrificação do Motor	Forçado Por Bomba
Capacidade de Óleo no Cártex (L)	1.5
Capacidade do Tanque de Combustível (L)	13
Capacidade do Reservatório de Água (L)	100
Capacidade de Óleo Hidráulico (L/Tipo)	40 / ISO Vg46 (*)

* Verifique Seção Óleo Hidráulico

Uso e Operação

Antes de Ligar o Motor Verificar:

- 1 - Nível de Óleo lubrificante do motor;
- 2 - Nível do Óleo Hidráulico;
- 3 - Filtro de Ar;
- 4 - Nível de Combustível;
- 5 - Nível do Reservatório de Água;
- 6 - Se o Raspador está desobstruído, limpo e ajustado.
- 7 - Engraxamento dos pontos de lubrificação necessários.

Antes do primeiro uso, verifique o nível do óleo no cárter, abasteça com óleo SAE 20W50 (API SJ ou superior), se necessário.

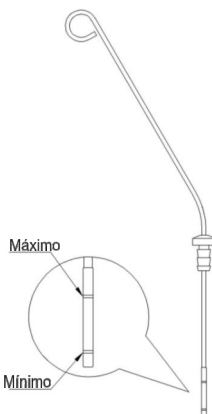
Sempre verifique através da vareta de óleo, antes de ligar o produto, se o nível de óleo está entre os marcadores Mínimo e Máximo.

Se o nível de óleo baixar, complete utilizando sempre com óleo da mesma especificação.

OBS.: O motor foi projetado para trabalhar em uma temperatura ambiente de operação entre -5°C e 40°C .

Abastecimento de óleo do Motor:

- 1 - Utilize somente óleo lubrificante especificado e de boa qualidade.
- 2 - Remova o plugue de óleo (em cima do cabeçote esquerdo), e abasteça com óleo SAE 20W50 na especificação (API SJ ou superior) na quantidade de 1.500 ml.



Partida

01 - A alavanca de Avanço/Recuo deve estar na posição NEUTRO antes da partida.

02 - O dispositivo de vibração deve estar desligado antes da partida.

03 - Puxe o afogador totalmente e gire a chave de partida para dar partida no motor deixando-o em baixa rotação por alguns minutos para aquecer.

04 - Deixe o motor aquecer para que possa atingir a temperatura inicial e estabilização do funcionamento, em seguida ajuste a rotação do motor para rotação de trabalho (é sempre recomendado operar em rotação máxima).

05 - Use a vibração somente com o rolo compactador em movimento.

Desligando

01 - Desligue a vibração ou outros acessórios que estiverem ligados (faróis, água, etc.);

02 - Coloque o acelerador em marcha lenta e deixe o motor trabalhar neste regime por aproximadamente 3 minutos;

03 - Desligue e retire a chave de partida do motor;

Obs.: Nunca desligue o motor diretamente se o mesmo estiver com carga. Esse método de desligamento reduz drasticamente a vida útil do motor, das bombas hidráulicas e dos acessórios.

Parada de Emergência

Em caso de emergência, pressione o botão vermelho no painel de instrumentos.

O motor irá desligar imediatamente, levando a parada do equipamento.

Não utilize este método para desligamento em situações normais.

Para reiniciar a operação, gire o botão de emergência no sentido horário para destravá-lo.

Estacionando

01 - Trave os rolos com calços para garantir a segurança.

02 - Baixe a tampa do painel para evitar danos pela água.

ATENÇÃO: Nunca pare o rolo compactador em encostas ou rampas.

Funcionamento

Direção e Velocidade

Alavanca de Avanço/Recuo - Controla a Direção (Frente ou Ré) e a Velocidade. Esta alavanca quando em posição neutra (posição central) deve manter a máquina parada, se o rolo compactador se movimentar é necessário o ajuste em um assistente técnico autorizado. Controle a alavanca para movimentar a frente ou a ré a máquina. Mova levemente para a direção oposta para efetuar a parada do rolo compactador e retorne a alavanca para a posição central (neutro). **Importante:** Controle a velocidade sempre utilizando esta alavanca, e não a alavanca do acelerador, que deve sempre ser mantida em aceleração máxima durante a operação.



Interruptor de Controle de Vibração - Localizado no painel de controle. Pressione o botão para acionar o sistema de vibração do rolo dianteiro; acione a vibração através do botão no topo da alavanca de avanço/recuo.

Importante: Nunca desligue a máquina com o sistema de vibração ligado.



Sistema de abastecimento de água - O sistema de irrigação dos rolos é controlado pelo botão de acionamento no painel que controla a bomba que fica abaixo do operador, só acione quando o equipamento estiver em movimento e desligue caso haja falta de água no reservatório.



Travamento (Frente e Traseira) - O travamento se dá através de um pino na região central do rolo compactador. Uma vez conectadas, as duas metades ficarão impedidas de se mover. Este travamento deve estar acionado para transportar, ou efetuar a manutenção na máquina. Antes de colocar o rolo compactador para funcionar certifique-se que o pino está removido do mesmo.

Dispositivo Anti-Capotamento - O dispositivo anti-capotamento (o qual sai de fábrica dobrado para facilitar o transporte) deve ser travado corretamente através dos olhais providos antes do uso.

Atenção: Nunca utilize o dispositivo anti-capotamento para içar a máquina.



Funcionamento

Horímetro - O horímetro registra as horas de trabalho do motor enquanto a chave de ignição estiver acionada (pode ser usado como base para efetuar a manutenção periódica do equipamento). Sempre que parar o equipamento desligue a chave para evitar registro incorreto das horas utilizadas.



Operação em Encostas - Ao operar em declives, deve-se prestar atenção especial para reduzir possíveis danos à máquina. Para uma operação segura, o ângulo de inclinação é limitado a 30% (17°) para qualquer direção. Operar a máquina em declive, acima dessa inclinação causará capotamento podendo causar ferimentos severos e até a morte do operador ou pessoas ao redor do equipamento.



Filtro de Ar - O filtro deve estar sempre limpo e em perfeito estado para o bom funcionamento de seu produto BUFFALO. Efetue a troca sempre que estiver saturado. Independentemente das condições, o filtro de ar deve ser trocado com 150 horas de uso. Em condições de muita poeira, limpe diariamente e efetue a troca do elemento filtrante com 50 horas de uso.

ATENÇÃO: A limpeza é feita somente removendo o elemento e com leves batidas para remover a poeira. O uso de ar comprimido é vetado, pois irá romper as cerdas do elemento permitindo a entrada de detritos na câmara de combustão. Neste caso a garantia do motor será anulada.

Refrigeração - Mantenha as peças responsáveis pela refrigeração do motor sempre limpas e em bom estado de conservação (Aletas do Cilindro, Aletas do Cabeçote, Ventoinha). Para Refrigeração, trabalhe sempre com o motor na rotação recomendada (3.600 RPM).

Raspador - Os raspadores (dianteiro e traseiro) servem para evitar que argila, solo e asfalto fiquem grudados no tambor. Verifique periodicamente o estado dos raspadores, substitua se necessário. Uma inclinação excessiva do raspador acarretará em um desgaste prematuro das borrachas.

Nível de Óleo Hidráulico - O nível de óleo hidráulico deve estar sempre visível. Caso contrário, complete com óleo limpo até o nível. Verifique periodicamente o tubo e as conexões para certificar-se de que não existem vazamentos.



Manutenção

Manutenção Preventiva

As medidas de manutenção preventivas devem ser efetuadas primeiramente pelo número de horas especificado, caso não sejam atingidas, devem ser realizadas de acordo com o período indicado pela tabela a seguir.

Antes de abastecer, ou verificar os níveis de óleo e/ou combustível, remova sempre toda a sujeita externa.

Realizar as manutenções de acordo com o plano e fazer a manutenção corretiva na rede de assistência técnica autorizada garante a vida útil planejada durante o projeto do equipamento.

CRONOGRAMA DE MANUTENÇÃO
ROLO COMPACTADOR BF 1500 RENTAL

Componente	Diário	20 Hrs	100 Hrs (Ou 3 Meses)	1000 Hrs (Ou Anualmente)
Óleo do Motor	Verificar Nível	Primeira Troca	Demais Trocas	
Óleo Hidráulico	Verificar Nível			Trocar
Filtro de Combustível			Trocar	
Filtro de Ar	Limpar		Trocar	
Filtro de Óleo do Motor			Trocar	
Filtro de Óleo Hidráulico				Trocar
Filtro de Água			Limpar	
Vazamentos	Verificar			
Mangueiras Hidráulicas	Verificar			
Cabo da Reversão			Lubrificar	
Pivô Central (4 Engraxadeiras)		Engraxar		
Rolamentos Tambor Dianteiro (2 Engraxadeiras)		Engraxar		

Manutenção Periódica

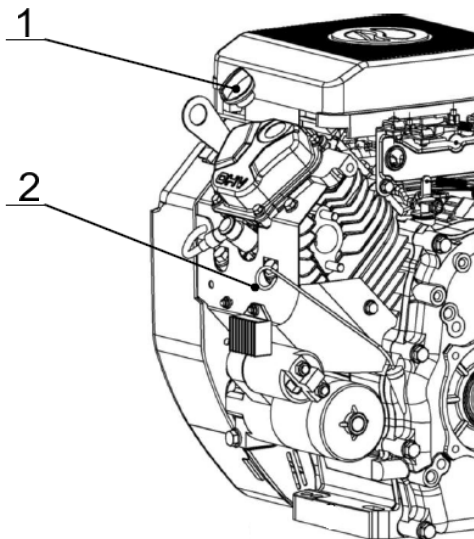
Diagnósticos		
Tem óleo Suficiente no Carter?	Não →	Abasteça com óleo recomendado pelo fabricante
Sim ↓	<input type="checkbox"/>	
Tem Combustível no Tanque?	Não →	Abasteça com gasolina comum
Sim ↓	<input type="checkbox"/>	
A Gasolina está chegando no Carburador?	Não →	Verifique se há passagem de combustível
Sim ↓	<input type="checkbox"/>	
Tem Fâisca nas velas de ignição?	Não →	Limpe-as ou troque-as por uma nova
Sim ↓	<input type="checkbox"/>	
O filtro de ar está devidamente limpo?	Não →	Limpe-o ou substitua por um novo
Sim ↓	<input type="checkbox"/>	
Procure uma Assistência Autorizada.	<input type="checkbox"/>	

Troca de Óleo Lubrificante

Funcione o motor, sem carga, por 05 minutos antes de efetuar a troca do óleo lubrificante. Desligue o motor e substitua o óleo. Este procedimento garante a rápida e completa substituição do óleo lubrificante.

Procedimento para substituição do óleo lubrificante:

- a. Utilizando um recipiente apropriado, retire a tampa da mangueira de dreno fixada no suporte central.
- b. Após a drenagem de todo o óleo, recoloque o tampão.
- c. Substitua o filtro de óleo por outro novo original BUFFALO (código 2694)
- d. Retire o plugue de óleo (localizado na tampa do cabeçote esquerdo) e abasteça com óleo SAE 20W50 na especificação (API SJ ou superior) na quantidade de 1.500 ml.
- d. Verifique através da vareta de nível de óleo se o nível marcado está entre Máximo e Mínimo. Completar se necessário.



- 1 - Plugue do óleo
2 - Vareta do nível de óleo

Manutenção do Motor

Vela de Ignição

Sempre aguarde o resfriamento total do motor para retirar a vela de ignição.

A folga da vela de ignição deve sempre estar adequada (0.6~0.7mm) e livre de impurezas.

Siga os passos abaixo para efetuar a limpeza/ajuste da folga da vela de ignição.

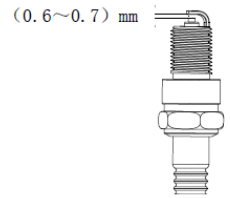
Se o eletrodo estiver gasto ou avariado, substitua o par com velas originais BUFFALO (código 2550).



Remova a vela de ignição



Retire o depósito de carbono



Ajuste a folga da vela de ignição

Folga das Válvulas de Admissão e Escape

É recomendada a regulagem das válvulas a cada 100 horas de utilização. Com motor totalmente frio, utilize um calibre para ajustar com as folgas adequadas.

Folga da válvula de Admissão: 0.10~0.15mm

Folga da válvula de Escape: 0.15~0.20mm

Manutenção do Sistema de Irrigação dos Rolos

Deve ser utilizado apenas água limpa e tratada no sistema de irrigação, no entanto a cada 100 horas é recomendado fazer a limpeza do filtro de água localizado sob o assoalho do operador. Caso o acúmulo de detritos seja elevado também é necessário drenar e limpar manualmente o tanque de água.

a. Remova o assoalho, localize o filtro fixado na lateral esquerda, feche a torneira (posição horizontal), e gire no sentido anti-horário para removê-lo.

Remova toda a sujeira presente e enxágue com água limpa.

b. Caso seja necessário a limpeza do tanque, remova o assento do operador para ter acesso a tampa superior do tanque. Remova os parafusos, retire a tampa e faça a limpeza com uma escova. Enxágue com água limpa e drene todo o conteúdo antes de utilizar o sistema novamente.

Manutenção do Sistema Hidráulico

Troca do Fluido Hidráulico

a. Remova o dreno abaixo do reservatório na parte inferior do lado esquerdo do equipamento e aguarde a drenagem total do fluido.

Observação: Utilize um reservatório com capacidade mínima de 50 litros para evitar derramamento.

b. Substitua o filtro de óleo hidráulico por um novo original BUFFALO (código 15034).

c. Remova a tampa do tanque e abasteça com 40 litros de óleo ISO VG46*. Verifique se o óleo está no nível correto através do visor.

* O equipamento é fornecido de fábrica com óleo ISO VG46, pois este é certificado para operar em todas as faixas de temperatura, e possui a carga de aditivação correta para a maior durabilidade do sistema.

Pode ser utilizado também o óleo ISO VG68 em locais com temperatura ambiente acima de 10°C, no entanto deve conter a mesma carga de aditivos do modelo VG46 de alta qualidade presentes no mercado.

Engraxamento e Lubrificação

O rolo compactador BF 1500 Rental possui 6 pontos de engraxamento que precisam ser lubrificados a cada 20 horas de uso.

- No pivô central existem 4 (quatro) engraxadeiras, e utilizando a bomba de graxa fornecida com o equipamento, lubrifique até que a graxa pare de ser admitida pelos mancais.

- No rolo dianteiro existe 1 (uma) engraxadeira em cada lado que rotacionam junto com o rolo de cada lado do equipamento. A cada 20 horas conecte a engraxadeira e acione de 6 a 8 vezes para garantir a lubrificação dos rolamentos do eixo de vibração.

- Lubrifique os cabos do acelerador e afogador com desengripante a cada 100 horas.

IMPORTANTE: Não lubrificar os rolamentos da vibração irá causar travamento do eixo e possíveis danos ao sistema hidráulico, não passíveis de reparo em garantia.

Utilize graxa azul a base de sabão de lítio.

Vida Útil do Produto

Vida Útil Estimada do Produto: 5000 Horas*.

*Seguindo sempre as informações contidas neste manual de instruções, e efetuando as devidas manutenções na rede de assistência técnica autorizada Buffalo.

Diagrama Elétrico

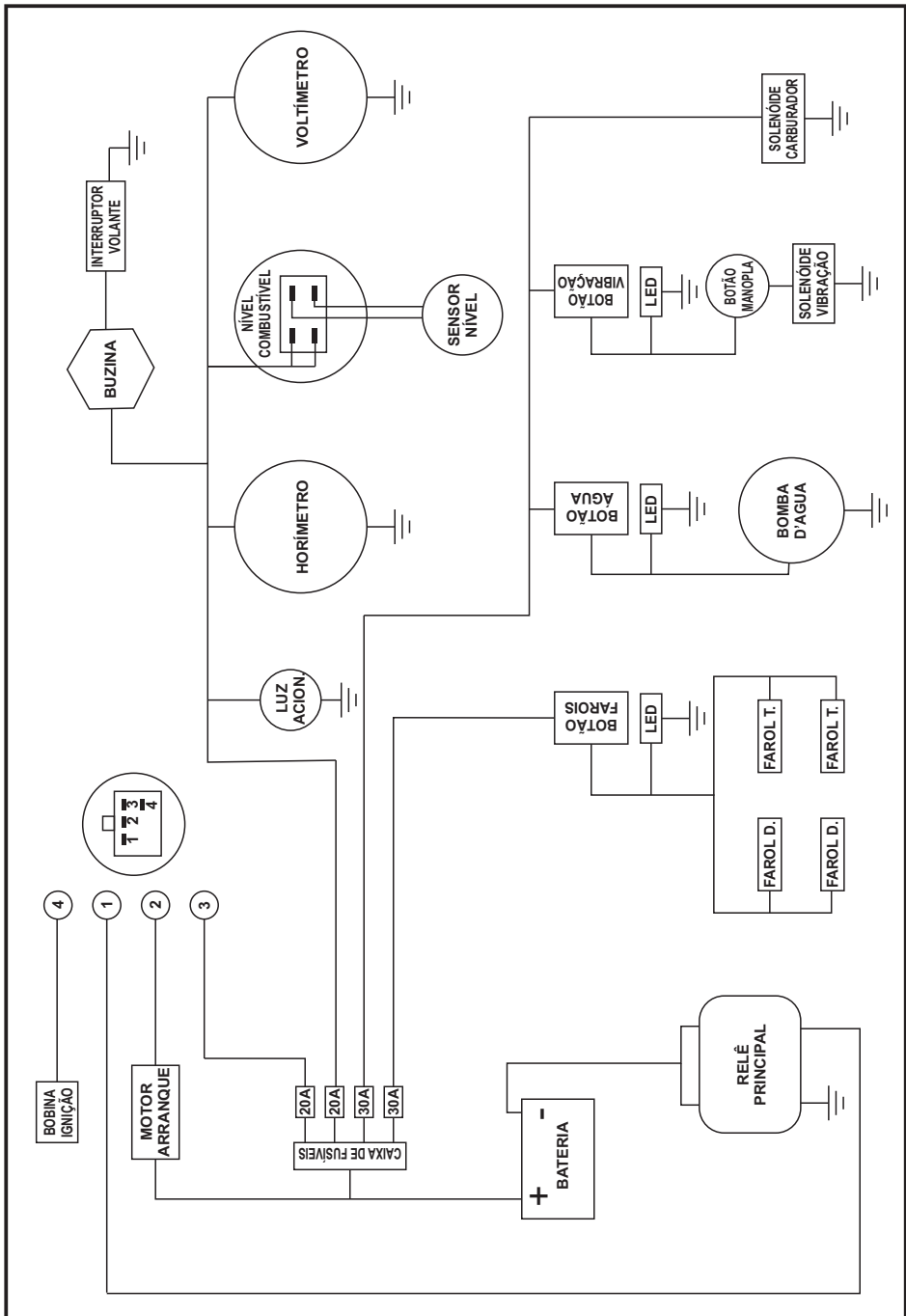
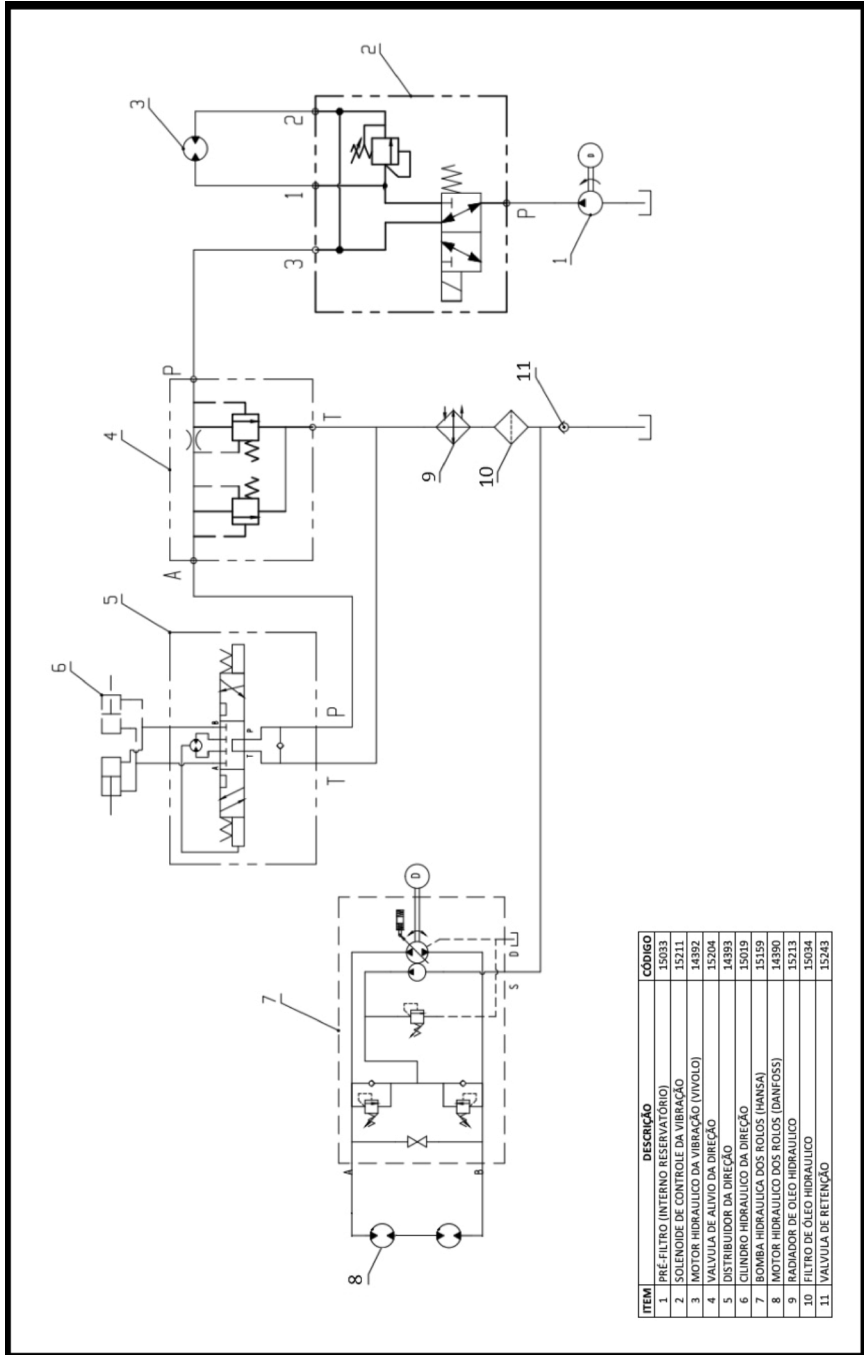


Diagrama Hidráulico



Termo de Garantia

A **BUFFALO** garante que cada motor, incluindo todo o equipamento e acessório nele instalado pela **BUFFALO**, é isento de defeito de material ou manufatura, em condições normais de uso.

A obrigação da **BUFFALO**, através de sua rede de postos de serviços autorizados de acordo com esta garantia, limita-se ao conserto ou substituição de quaisquer peças, observando os termos a seguir especificados, bem como demais condições previstas neste manual.

O prazo de validade desta garantia é de 6 (seis) meses a contar da data de compra pelo consumidor final, a qual será comprovada mediante número de série do motor mencionado no corpo da nota fiscal de compra.

A validade desta garantia só estará assegurada se as peças consideradas defeituosas forem substituídas por um dos postos de serviços autorizados, e cujo exame revele, satisfatoriamente para o fabricante, a existência do defeito reclamado.

Os termos desta garantia não serão aplicáveis a nenhum produto **BUFFALO** que tenha sido sujeita a uso inadequado, negligência ou acidente, ou que tenha sido reparado ou alterado fora de uma oficina autorizada.

A garantia será concedida de forma acima descrita, somente nos postos de serviços autorizados. Não cabendo ao fabricante despesas como: transporte e visitas técnicas ao local de trabalho.

Itens de responsabilidade do Proprietário (peças não cobertas pela garantia).

- Vela de Ignição.
- Filtros em geral.
- Troca de óleo.
- Itens de desgaste natural.

Cancelamento da Garantia

- 1 - Danos por mau uso ou acidentes.
- 2 - Agentes da Natureza.
- 3 - Uso em desacordo com o manual de instrução, operação e manutenção.
- 4 - Violações ou consertos feitos por pessoas não autorizadas.
- 5 - Transporte e armazenamento inadequado.
- 6 - Rasuras na Nota Fiscal de compra.

A **BUFFALO** reserva-se o direito de alterar as especificações de seus desenhos, produtos e termo de garantia, sem qualquer aviso prévio e sem incorrer na obrigação de efetuar as mesmas modificações nos produtos anteriormente vendidos.

Anotações

Horizontal lines for writing notes, with a large diagonal watermark reading "BUFFALO" overlaid across the center.

BUFFALO^{4T}
MOTOCICLETAS E MAQUINAS

ENTREGA TÉCNICA PARA PRODUTOS BUFFALO
IMPORTANTE: Este documento deverá ser preenchido sem rasuras.

BUFFALO^{4T}
MOTOCICLETAS E MAQUINAS

CLIENTE FINAL: _____ ENDEREÇO: _____

CIDADE: _____ LOCALIDADE OU BAIRRO: _____ UF: _____ FONE: _____

NOTA FISCAL: _____ NÚMERO DE SÉRIE DO MOTOR: _____ REVENDEDOR: _____

TÉCNICO RESPONSÁVEL: _____ FONE: _____

PRODUTO: _____ MODELO: _____

RESPONDA O QUESTIONÁRIO ABAIXO, ASSINALANDO (S) PARA SIM E (N) PARA NÃO.

- 1 - () Recebi o Manual do Produto;
- 2 - () Recebi informações quanto a verificação diária antes do funcionamento do equipamento, dos itens: nível de óleo, possíveis vazamentos, reaperto de parafusos, mangueiras, conexões, filtro de ar e de óleo, engraxamento;
- 3 - () Recebi informações quanto ao abastecimento de combustível do produto;
- 4 - () Recebi informações quanto a troca de elementos filtrantes (de ar e/ou de óleo)
- 5 - () Recebi orientações sobre o funcionamento do produto (liga/funcionamento/desliga);
- 6 - () Recebi orientações sobre equipamentos de segurança e a correta utilização do equipamento;
- 7 - () Recebi orientações sobre Manutenção Preventiva do produto.
- 8 - () Recebi orientações sobre os Pontos de Lubrificação do Produto.

O não preenchimento e assinatura deste questionário de entrega técnica resulta no **Cancelamento da Garantia**

ESTOU CIENTE DE TODAS AS INFORMAÇÕES QUE ME FORAM TRANSMITIDAS PASSO A PASSO PELO TÉCNICO RESPONSÁVEL.

CLIENTE: _____ LOCAL: _____ DATA: ____ / ____ / ____

ASSINATURA: _____ TÉCNICO: _____ ASSINATURA: _____

1ª via revenda / assistência | 2ª via cliente.

VIA DA RENDITA

CLIENTE FINAL: _____ ENDEREÇO: _____

CIDADE: _____ LOCALIDADE OU BAIRRO: _____ UF: _____ FONE: _____

NOTA FISCAL: _____ NÚMERO DE SÉRIE DO MOTOR: _____ REVENDEDOR: _____

TÉCNICO RESPONSÁVEL: _____ FONE: _____

PRODUTO: _____ MODELO: _____

RESPONDA O QUESTIONÁRIO ABAIXO, ASSINALANDO (S) PARA SIM E (N) PARA NÃO.

- 1 - () Recebi o Manual do Produto;
- 2 - () Recebi informações quanto a verificação diária antes do funcionamento do equipamento, dos itens: nível de óleo, possíveis vazamentos, reaperto de parafusos, mangueiras, conexões, filtro de ar e de óleo, engraxamento;
- 3 - () Recebi informações quanto ao abastecimento de combustível do produto;
- 4 - () Recebi informações quanto a troca de elementos filtrantes (de ar e/ou de óleo)
- 5 - () Recebi orientações sobre o funcionamento do produto (liga/funcionamento/desliga);
- 6 - () Recebi orientações sobre equipamentos de segurança e a correta utilização do equipamento;
- 7 - () Recebi orientações sobre Manutenção Preventiva do produto.
- 8 - () Recebi orientações sobre os Pontos de Lubrificação do Produto.

O não preenchimento e assinatura deste questionário de entrega técnica resulta no **Cancelamento da Garantia**

ESTOU CLIENTE DE TODAS AS INFORMAÇÕES QUE ME FORAM TRANSMITIDAS PASSO A PASSO PELO TÉCNICO RESPONSÁVEL.

CLIENTE: _____ LOCAL: _____ DATA: ____ / ____ / ____

ASSINATURA: _____ TÉCNICO: _____ ASSINATURA: _____

1ª via revenda / assistência | 2ª via cliente.

BUFFALO[®] 4T

MOTORES & ACOPLADOS



ROLO COMPACTADOR BF 1500 RENTAL

GERAL

41.3091.5600

ADMINISTRATIVO

41.3091.5610

VENDAS

41.3091.5602

41.3091.5603

41.3091.5607

41.3091.5612

41.3091.5614

41.3091.5618

41.3091.5630

BUFFALO[®]

MOTORES & ACOPLADOS

Rua Maria Fontes Machado, nº 420 - Costeira
São José dos Pinhais - Paraná - CEP 83015-482
CNPJ: 07.040.941/0001-06

✉ buffalo@buffalo.com.br ✉

🌐 www.buffalo.com.br 🌐

A Buffalo Motores & Acoplados reserva-se o direito de modificar qualquer item deste manual de instruções sem prévio aviso.

FINANCEIRO

41.3091.5604

41.3091.5632

41.3091.5636

41.3091.5637

41.3091.5639

PÓS-VENDAS

41.3091.5611

41.3091.5621

41.3091.5622

41.3091.5624

PEÇAS E GARANTIA
EM TODO O TERRITÓRIO NACIONAL